

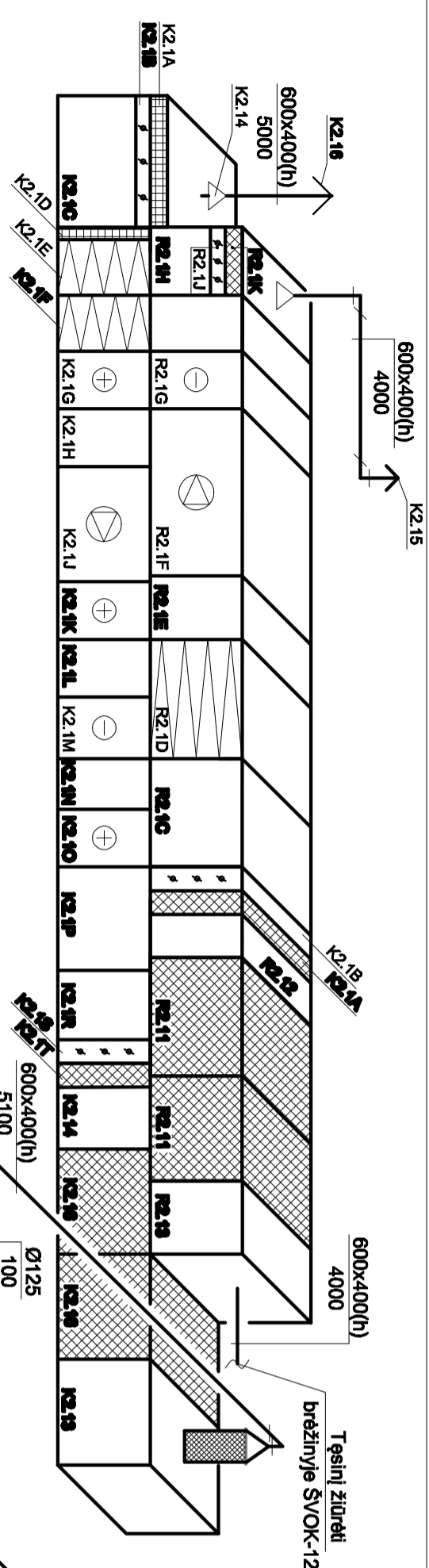
POZICIJA	PAŽYMĖJIMAS	PAVADINIMAS	KIEKIS	VNT. SVORIS, kg	PASTABOS
		K-1			
K1.1A		Centrinis kondicionierius su atskirų oro srautų rekuperatoriumi higieninės versijos, tinkamai sukomplektuotas septintos švarumo klasės reikalavimus atitinkančios švarioms patalpoms pagal ISO 14644-4. Centrinis kondicionierius turi būti pagamintas ir sertifikuotas pagal Energijų tausojančią programą, EN 13053:2006, privalo turėti ir atitikti EUROVENT sertifikatą, o taip pat turėti ir atitikti VDI 3803, VDI 6022 arba analogiškus standartus, kurie skirti gydymo įstaigoms. Tiekimo dalies vidaus ir išorė, ir laikantieji elementai padengti specialia antikorozine danga, o viso agregato vidinis ir išorinis apvalkalas pagamintas iš antikorozinės dangos atitinkančios C III klasę pagal EN 55634-8 ir C3 pagal EN ISO 12944-2. Danga atspari dažnam ir intensyviam valymui dezinfekuojančiais cheminiais skysčiais (šlapias valymas vanduo su dezinfekuojančiais skysčiais). Centrinis kondicionierius kairinio išpildymo [Išpildymo schema tikslinti prieš užsakant kondicionierių]. Oro srauto pratekėjimo, per centrinio kondicionieriaus vidinį skerspjūvį, greičio klasė V2 pagal EN 13053 / A1-2012-02. Energijos efektyvumo klasė - B pagal Eurovent ir RLT. Rekuperatorių šilumogrąžos klasė - H3 pagal EN 13053 / A1-2012-02. Kondicionieriaus tiekiamo ir šalinamo oro moduliai montuojami pastato viduje ant rėmo su min. 150mm reguliuojamo aukščio kojomis. Modulių mechaninis stabilumas D2 pagal EN 1886, Terminė izoliacija T2 pagal EN 1886, Šilumos tilto faktorius TB2 pagal EN 1886, Sandarumo klasė L2 pagal EN 1886. Gerai garsą sugeriančio apvalkalo storis min. 60mm ir atsparumas ugniai atitinka A2 klasę pagal EN 13501:2007. Įrenginys privalo atitikti ES norminius dokumentus, kurie apibrėžia energijos taupymo reikalavimus. Paduodamo kondicionuoto oro kiekis $L_p = 6650 \text{ m}^3/\text{val}$. Hidrauliniai slėgio nuostoliai ortakiuose, triukšmo slopintuvuose, filtruose, oro srauto reguliavimo užsklandoje, priešgaisriniame vožtuve ir pereigose iki pasijungimo prie lankstaus intarpo $H=770 \text{ Pa}$. Šalinamo oro iš patalpų oro kiekis $L_{str} = 5300 \text{ m}^3/\text{val}$. Hidrauliniai slėgio nuostoliai ortakiuose, triukšmo slopintuvuose, filtruose, oro srauto reguliavimo užsklandoje, priešgaisriniame vožtuve ir pereigose iki pasijungimo prie oro srauto reguliavimo užsklandos, skirtos pašalinamo oro iš patalpų reguliavimui, $H=770 \text{ Pa}$. Sistema K-1 dirba kartu su sistemomis R-1, I-1, I-2 ir oro vėsinimo mašina. Kondicionierius komplektuojamas iš sekančių atskirų sekcijų;	1		
K1.1A		Lankstus intarpas komplekte su ortakių pajungimo detalėmis ant šalto oro paėmimo angos su išmatavimais $B \times H \times L = 900 \times 580 \times 130 \text{ mm}$	1		
K1.1B		Šalto oro uždarymo užsklanda su elektros pavarą. Uždarymo užsklandos elektros pavaros tipą žiūrėti projekto automatikos dalyje. Sandarumo klasė 4. Oro srauto užsklanda montuojama aptarnavimo sekcijos viduje. Oro uždarymo užsklanda privalo turėti elektrinį pašildymą apsaugai nuo apledėjimo.	1		
K1.1C		Aptarnavimo sekcija su durimis, apžiūros langeliu, apšvietimu ir su vandens nuvedimo iš sekcijos įrenginiais. Sekcijos ilgis $L=700 \text{ mm}$. Šioje sekcijoje montuojama oro uždarymo užsklanda su elektros pavarą. Aptarnavimo sekcijos dugnas privalo turėti nuolydį vandens nubėgimui (taikoma šlapiam valymui) ir išvedus už sekcijos ribų montuojamas sifonas su rutuliuku	1		
K1.1D		Drėgmės surinkimo sekcija.	1		
K1.1E		Filtro sekcija, vidutinio ilgio, filtro klasė M6. Oro srauto, praeinančio pro filtrą greičio klasė V2. Oro srauto slėgio nuostoliai, esant švariame filtrui $H=34 \text{ Pa}$. Oro srauto, praeinančio pro filtrą, hidrauliniai slėgio nuostoliai, esant optimaliam filtro užterštumui $H=200 \text{ Pa}$. (Ventiliatorius parenkamas esant šiam filtro užterštumui) Filtravimo plotas $F=52.0 \text{ m}^2$. Filtrų įstatymo konstrukcija privalo būti pritaikyta higieninei versijai pagal VDI-6022 reikalavimus. Filtrai privalo atitikti EN 779-2012 ir turėti galimybę jos ištraukti ant begelių. Ventiliatoriaus parinkimas atliekamas esant optimaliam filtro užterštumui ($H=200 \text{ Pa}$).	1		
K1.1F		Filtro sekcija, ilga. Filtro klasė F7. Oro srauto, praeinančio pro filtrą greičio klasė V2. Oro srauto slėgio nuostoliai, esant švariame filtrui $H=40,0 \text{ Pa}$. Oro srauto, praeinančio pro filtrą, hidrauliniai slėgio nuostoliai, esant optimaliam filtro užterštumui $H=200 \text{ Pa}$. (Ventiliatorius parenkamas esant šiam filtro užterštumui). Filtravimo plotas $F=52.0 \text{ m}^2$. Filtrų įstatymo konstrukcija privalo būti pritaikyta higieninei versijai pagal VDI-6022 reikalavimus, kurie taikomi gydymo įstaigoms	1		
K1.1G		Atskirų oro srautų rekuperatorius. Atstumas tarp rekuperatoriaus plokštelių ne mažiau negu 4,0 mm. Skysčio kiekis cirkuliuojantis atskirtų srautų oro rekuperatoriuje $G=4.0 \text{ m}^3/\text{val}$. Skysčio cheminė sudėtis; 40,0% propilenglikolio ir 60% vandens. Atskirtų srautų oro rekuperatoriaus šiluminis našumas $Q=53 \text{ KW}$. Šviežio oro temperatūra prieš rekuperatorių $t_{10}=-25^\circ \text{C}$ su santykinio oro drėgnumu 90%. Oro temperatūra po rekuperatoriaus $t_g=-1,10^\circ \text{C}$ su santykinio oro drėgnumu - 2%. Pradinė skysčio temperatūra $t_1=6^\circ \text{C}$. Galinė skysčio temperatūra $t_2=-7^\circ \text{C}$. Skysčio cirkuliuojančio oro rekuperatoriuje hidrauliniai slėgio nuostoliai $H=51 \text{ kPa}$. Oro srauto, praeinančio pro oro rekuperatorių hidrauliniai slėgio nuostoliai $P=80 \text{ Pa}$.	1		
K1.1H		Aptarnavimo sekcija su durimis, apžiūros langeliu, apšvietimu ir su vandens nuvedimo iš sekcijos įrenginiais. Sekcijos ilgis $L_{min}=500 \text{ mm}$. Sekcijos vidus (lubos, grindys ir visi laikantieji elementai privalo būti padengti specialia antibakterine danga. Sekcijos plovimui bus naudojami dezinfekuojantys skysčiai, todėl sekcija privalo būti pritaikyta šlapiam valymui ir privalo dugno plokštumoje suformuoti nuolydžiai vandens nubėgimui į sekcijos viduje esančią angą, kurios nuvedimas išorėje jungiamas per sifoną su rutuliuku į nuotekų tinklą)	1		
K1.1J		Pirminio oro šildymo sekcija. Sekcija. Atstumas tarp oro pašildymo sekcijos plokštelių ne mažiau 3,0 mm. Fluido cirkuliuojančio oro šildymo sekcijoje cheminė sudėtis 40% propilenglikolio ir 60% vandens. Oro šildymo sekcijoje cirkuliuojančio fluido temperatūros; paduodamo į šildymo sekciją vandens temperatūra $t_1=75^\circ \text{C}$. Išeinančio iš oro iš šildymo sekcijos fluido temperatūra $t_2=55^\circ \text{C}$. Pašildymo sekcijoje cirkuliuojančio fluido kiekis $G=2.30 \text{ m}^3/\text{val}$. Fluido, cirkuliuojančio oro pašildymo sekcijoje hidrauliniai slėgio nuostoliai $H=5.0 \text{ kPa}$. Oro srauto praeinančio pro oro pašildymo sekciją hidrauliniai slėgio nuostoliai $P=20 \text{ Pa}$. Oro šildymo instaliuota galia $Q=60 \text{ KW}$. Reikalinga šiluminė galia $Q=53 \text{ KW}$. Oras šildomas, lauko oro temperatūra $t_{10}=-1,10^\circ \text{C}$. Oro temperatūra po pirmo šildymo $t_g=22^\circ \text{C}$. Oro srauto, praeinančio pro oro šildytoją greičio klasė V2.	1		
K1.1K		Aptarnavimo sekcija su durimis, apžiūros langeliu, apšvietimu ir su vandens nuvedimo iš sekcijos įrenginiais. Sekcijos ilgis $L_{min}=500 \text{ mm}$. Sekcijos vidus (lubos, grindys ir visi laikantieji elementai privalo būti padengti specialia antibakterine danga. Sekcijos plovimui bus naudojami dezinfekuojantys skysčiai, todėl sekcija privalo būti pritaikyta šlapiam valymui ir privalo dugno plokštumoje suformuoti nuolydžiai vandens nubėgimui į sekcijos viduje esančią angą, kurios nuvedimas išorėje jungiamas per sifoną su rutuliuku į nuotekų tinklą)	1		
K1.1L		Atviro tipo išcentrinis ventiliatorius garsą sugeriančiame apvalkale [garsą sugeriančio apvalkalo storis ne mažiau 60,0mm] su pavarą. Tūrinis oro debitas $L=6650 \text{ m}^3/\text{val}$. Tiekiamos medžiagos temperatūra 25°C . Ventiliatoriaus sukimosi dažnis - 2500 aps/min. Efektyvumo laipsnis - 76%. Ventiliatoriaus savitosios galios kategorija - SFP=1.65 KW/m ³ /sek. Veleninė galia - 3.52KW. Garso galia - 92 Db. Elektros variklis trijų fazių. Elektrinės apsaugos klasė IP55. Nominali elektros variklio galia $N=4.0 \text{ KW}$. Naudojamoji srovė $I=8.13 \text{ ampero}$. Nominalus elektros variklio	1		

Atestato Nr.	UAB "MEDSTATYBA"		VŠĮ ŠIAULIŲ ILGALAIKIO GYDYMO IR GEATRIJOS CENTRO PASTATŲ ATNAUJIMO (MODERNIZAVIMO) VILNIAUS G. 125, ŠIAULIUOSE PROJEKTAS. VĖDINIMAS. ĮRENGIMŲ EKSPLIKACIJA. SISTEMOS K-1 IR R-1		Laida
0706	Medstatyba	ATEITIES 10 08303 VILNIUS TEL: 261 37 96			0
32198	PV	V. MATULEVIČIUS		2014-09-06	Lapas Lapų 1 4
12437	PDV	R. VAILIONIS		2014-09-06	
(14-37)-PMTF-ŠVOK-10 KORP. 8D/3p					

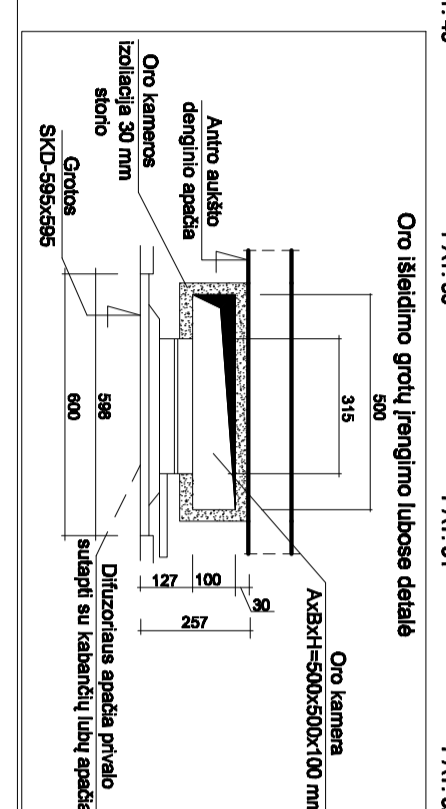
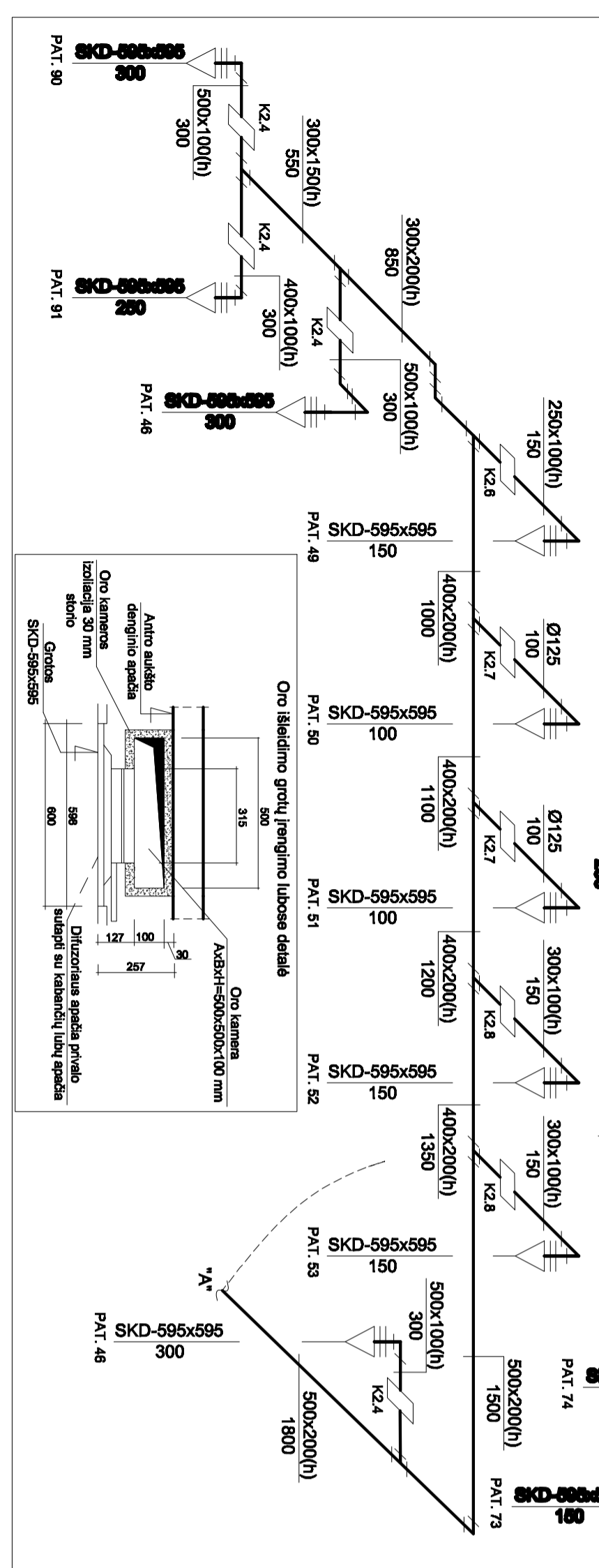
POZICIJA	PAŽYMĖJIMAS	PAVADINIMAS	KIEKIS	VNT. SVORIS, kg	PASTABOS
		apsisukimų skaičius – 1400 Aps/min. Elektros variklis komplektuojamas su dažnio keitikliu. Dažnio keitiklio tipą žiūrėti projekto automatikos dalyje. Ventilatoriaus sekcija privalo turėti galimybę pajungti ir patalpinti automatikos prietaisus, turėti apšvietimą ir apžiūros langelį. Ventilatoriaus techninės charakteristikos nurodomos esant maksimaliam leistinam filtro užterštumui. Ventilatorius privalo turėti 20% galios atsargos. Ventilatoriaus variklis privalo atitikti energiją tausojančios programos reikalavimus.			
K1.1M		Oro vėsinimo sekcija. Atstumas tarp šaldymo sekcijos plokštelių ne mažiau negu 3,0mm. Šalčio agentas propilenglikolis –40% ir 60 % vandens mišinys su temperatūromis $t_1=7^{\circ}\text{C}$ iki $t_2=12^{\circ}\text{C}$. Šaldymo sekcijos instaliuota galia $Q=45\text{ KW}$. Šaldymo sekcijos reikalinga galia $Q=39\text{ KW}$. Oro srauto, praeinančio pro šaldymo sekcija greičio klasė V2. Oras vėsinamas nuo 30°C su santykiniu oro drėgnumu –48% iki 18°C su santykiniu oro drėgnumu–84 %. Šaldymo sekcijoje cirkuliuojančio šalčio agento kiekis $G=7.40\text{ m}^3/\text{val}$. Šaldymo sekcijoje cirkuliuojančio šalčio agento hidrauliniai slėgio nuostoliai $H=5.0\text{ kPa}$. Oro srauto, praeinančio pro oro šaldymo sekciją hidrauliniai slėgio nuostoliai $P=80\text{ Pa}$. Oro vėsinimo sekcija komplektuojama su drėgmės surinkėju.	1		
K1.1N		Aptarnavimo sekcija su durimis, apžiūros langeliu, apšvietimu ir su vandens nuvedimo iš sekcijos įrenginiais. Sekcijos ilgis $L_{\text{min}}=500\text{mm}$. Sekcijos vidus (lubos, grindys ir visi laikantieji elementai privalo būti padengti specialia antibakterine danga. Sekcijos plovimui bus naudojami dezinfekuojantys skysčiai, todėl sekcija privalo būti pritaikyta šlapiam valimui ir privalo dugno plokštumoje suformuoti nuolydžiai vandens nubėgimui į sekcijos viduje esančią angą, kurios nuvedimas išorėje jungiamas per sifoną su rutuliuku į nuotekų tinklą)	1		
K1.1O		Higieninės versijos, žematemperatūris trijų fazių elektronis oro šildytuvas. Oras šildomas nuo $t_{\text{pr}}=11^{\circ}\text{C}$ iki $t_{\text{g}}=22^{\circ}\text{C}$. Maksimalus oro kiekis, praeinantis pro oro šildytuvą $L=6650\text{ m}^3/\text{val}$. Minimalus, leistinas, oro kiekis, praeinantis pro elektrinį oro šildytuvą $L=2000\text{ m}^3/\text{val}$. Elektrinio oro šildytuvo elektrinė galia $N=2.5+2.5+3+6+6=20\text{ KW}$.	1		
K1.1P		Dezinfekavimo sekcija ultravioletiniais spinduliais. Oro apvalymo dydis 98 %. Ultravioletinių lempų bendra elektrinė galia $N=1.05\text{ KW}$. Lempų tarnavimo trukmė 8000 val. Dezinfekavimo sekcija privalo turėti apžiūros langelį su apsauga, durys ir apšvietimą.	1		
K1.1R		Aptarnavimo sekcija su durimis, apžiūros langeliu, apšvietimu ir su vandens nuvedimo iš sekcijos įrenginiais. Sekcijos ilgis $L_{\text{min}}=500\text{mm}$. Sekcijos vidus (lubos, grindys ir visi laikantieji elementai privalo būti padengti specialia antibakterine danga. Sekcijos plovimui bus naudojami dezinfekuojantys skysčiai, todėl sekcija privalo būti pritaikyta šlapiam valimui ir privalo dugno plokštumoje suformuoti nuolydžiai vandens nubėgimui į sekcijos viduje esančią angą, kurios nuvedimas išorėje jungiamas per sifoną su rutuliuku į nuotekų tinklą). Į šią sekciją talpinama oro uždarymo užsklanda su elektros pavara.	1		
K1.1S		Oro uždarymo užsklanda su elektros pavara. Pavaros tipą žiūrėti projekto automatikos dalyje. Oro uždarymo užsklandos sandarumo klasė 4. Oro uždarymo užsklanda talpinama aptarnavimo sekcijos viduje	1		
K1.1T		Lankstus intarpas komplekte su ortakių pajungimo detalėmis ant oro padavimo į patalpas angos su išmatavimais $B \times H \times L=900 \times 580 \times 130\text{mm}$	1		
K1.1U		Kojos su antivibracinėmis pagalvėlėmis, kurių aukštis ne mažiau 150 mm po oro padavimo įrenginiu.	24		
K1.2		Staciakampio skerspjūvio ugnies vožtuvai su išsilydančiu elementu. Mechaniniai. Ugnies vožtuvų atsparumas ugniai EI 30. Ugnies vožtuvai privalo turėti LR VRM PGT laboratorijos sertifikatą. Ugnies vožtuvai privalo turėti CE ženklą. Staciakampių mechaninių ugnies vožtuvų išmatavimai $A \times B=600 \times 400\text{ mm}$	1		
K1.3		Tas pats, $A \times B=400 \times 200\text{ mm}$	2		
K1.4		Staciakampio skerspjūvio oro srauto uždarymo- reguliavimo vožtuvai su rankinio reguliavimo rankenėle ir pajungimo prie ortakių detalėmis. Staciakampio skerspjūvio uždarymo- reguliavimo vožtuvų išmatavimai $A \times B=300 \times 100\text{ mm}$	2		
K1.5		Tas pats, $A \times B=400 \times 100\text{ mm}$	7		
K1.6		Apvalaus skerspjūvio oro srauto uždarymo- reguliavimo vožtuvai su rankinio reguliavimo rankenėle ir pajungimo prie ortakių detalėmis. Apvalaus skerspjūvio uždarymo- reguliavimo vožtuvų išmatavimai $D=125\text{ mm}$	4		
K1.7		Staciakampio skerspjūvio oro srauto uždarymo- reguliavimo vožtuvai su rankinio reguliavimo rankenėle ir pajungimo prie ortakių detalėmis. Staciakampio skerspjūvio uždarymo- reguliavimo vožtuvų išmatavimai $A \times B=500 \times 100\text{ mm}$	3		
K1.8		Tas pats, $A \times B=250 \times 100\text{ mm}$	11		
K1.9		Tas pats, $A \times B=300 \times 100\text{ mm}$	6		
K1.9A		Apvalaus skerspjūvio oro srauto uždarymo- reguliavimo vožtuvai su rankinio reguliavimo rankenėle ir pajungimo prie ortakių detalėmis. Apvalaus skerspjūvio uždarymo- reguliavimo vožtuvų išmatavimai $D=100\text{ mm}$	2		
K1.10		Plokštelinis triukšmo slopintuvas komplekte su apvalkalu, plokštelių tvirtinimo detalėmis ir ortakių pajungimo detalėmis. Plokštelių skaičius $n=3$ vienetai. Plokštelių storis –200mm. Atstumas tarp plokštelių 300 mm. Triukšmo slopintuvo išmatavimai $B \times H \times L=1200 \times 600 \times 1500\text{mm}$. Oro srauto greitis triukšmo slopintuve $v=5.10\text{ m}/\text{sek}$. Sugeriamo triukšmo dydis 250 oktavoje $L_w=19\text{ Db}$. Oro srautas praeinantis pro triukšmo slopintuvą $L=6650\text{ m}^3/\text{val}$. Oro srauto, praeinančio pro triukšmo slopintuvą hidrauliniai slėgio nuostoliai $H=6.0\text{ Pa}$.	2		
K1.10A		Plokštelinis triukšmo slopintuvas komplekte su apvalkalu, plokštelių tvirtinimo detalėmis ir ortakių pajungimo detalėmis. Plokštelių skaičius $n=2$ vienetai. Plokštelių storis –100mm. Atstumas tarp plokštelių 400 mm. Triukšmo slopintuvo išmatavimai $B \times H \times L=600 \times 300 \times 1500\text{mm}$. Oro srauto greitis triukšmo slopintuve $v=5.60\text{ m}/\text{sek}$. Sugeriamo triukšmo dydis 250 oktavoje $L_w=19\text{ Db}$. Oro srautas praeinantis pro triukšmo slopintuvą $L=1200\text{ m}^3/\text{val}$. Oro srauto, praeinančio pro triukšmo slopintuvą hidrauliniai slėgio nuostoliai $H=13\text{ Pa}$.	2		
K1.11		Oro apvalymo filtras su valymo lygiu pagal EN779 -2012 F9. Filtro korpusas pagamintas iš galvanizuoto plieno. Filtro dėžė taip pat gaminama iš galvanizuoto plieno su flanšais ortakių pajungimui. Hidrauliniai slėgio nuostoliai oro apvalymo filtre $P=230\text{Pa}$. Maksimalus, praeinančio, pro filtrą oro srautas $L=6700\text{ m}^3/\text{val}$. Orientaciniai filtro su rėmeliu išmatavimai, neįvertinus filtro dėžės gabaritų, $L \times H \times E=(\text{Plotis} \times \text{Aukštis} \times \text{ilgis})=592 \times 892 \times 635\text{ mm}$. Filtravimo sluoksnio plotas $F=13.6\text{ m}^2$	1		
K1.12		Oro kamera pagaminta iš 1.10 mm storio minkšto cinkuoto plieno lakšto komplekte su detalėmis pajungimui prie įrengimų ir ortakių su išmatavimais $A \times B \times L$ ($\text{Plotis} \times \text{Aukštis} \times \text{ilgis}$)= $1200 \times 600 \times 800\text{ mm}$. Oro kameros gabaritai tikslinami pasirinkus konkrečios firmos įrengimus.	2		

POZICIJA	PAŽYMĖJIMAS	PAVADINIMAS	KIEKIS	VNT. SVORIS, kg	PASTABOS
K1.13		Apvalaus skerspjuvio oro srauto uždarymo- reguliavimo vožtuvai su rankinio reguliavimo rankenėle ir pajungimo prie ortakių detalėmis. Apvalaus skerspjuvio uždarymo-reguliavimo vožtuvų išmatavimai $D=250$ mm	1		
K1.14		Pereiga pagaminta iš cinkuoto plieno lakšto 1,10 mm storio komplekte su pajungimo detalėmis prie ortakių ir įrengimų. Pereigų išmatavimai $AxB/ Ax'B=592x892/600x200$ mm. Pereigos ilgis 500 mm. Pereigos išmatavimus tikslinti pasirinkus konkrečios firmos įrengimus.	1		
		R-1			
RI.1		R-1 sistemos oro šalinimo centrinis kondicionierius su atskirų oro srautų rekuperatoriumi, higieninės versijos, tinkamai sukomplektuotas septintos švarumo klasės reikalavimus atitinkančiomis švariomis patalpomis pagal ISO 14644-4. Centrinis kondicionierius turi būti pagamintas ir sertifikuotas pagal Energijų tausojančią programą, EN 13053:2006, privalo turėti EUROVENT sertifikatą ir turėti, ir atitikti VDI 3803, VDI 6022, RLT 01 arba analogiškus standartus. Šalinimo dalies vidaus ir laikantieji elementai padengti specialia antikorozine danga, o viso agregato vidinis ir išorinis apvalkalas pagamintas iš antikorozinės dangos atitinkančios C III klasę pagal EN 55634-8 ir C3 pagal EN ISO 12944-2. Danga atspari dažnam ir intensyviajam valymui dezinfekuojančiais cheminiais skysčiais. Centrinis kondicionierius dešiniojo išpildymo [Išpildymo schema tikslinti prieš užsakant kondicionierių]. Oro srauto pratekėjimo, per centrinio kondicionieriaus vidinį skerspjuvį, greičio klasė V2 pagal EN 13053 / A1-2012-02. Energijos efektyvumo klasė - B pagal Eurovent ir RLT. Rekuperatorių šilumogrąžos klasė - H2 pagal EN 13053 / A1-2012-02. Kondicionieriaus tiekiamo ir šalinamo oro moduliai montuojami pastato viduje ant rėmo su min. 150 mm reguliuojamo aukščio kojomis. Modulių mechaninis stabilumas D2 pagal EN 1886. Terminė izoliacija T2 pagal EN 1886, Šilumos tilto faktorius TB2 pagal EN 1886, Modulių sandarumo klasė L2 pagal EN 1886 ir atitikti ES norminius dokumentus energijų kurie apibrėžia energijos taupymo reikalavimus. Gerai garsą sugeriančio apvalkalo storis min. 60mm ir atsparumas ugniai atitinka A2 klasę pagal EN 13501:2007. R-2 sistemos šalinamo oro iš patalpų oro kiekis $L_{istr.} = 5300$ m ³ /val Hidrauliniai slėgio nuostoliai ortakiuose, triukšmo slopintuvuose, filtruose, oro srauto reguliavimo užsklandoje, priešgaisriniame vožtuve ir pereigose iki pasijungimo prie oro srauto reguliavimo užsklandos, skirtos pašalinamo oro iš patalpų reguliavimui, $H=770$ Pa. Sistema R-1 dirba kartu su sistema K-1. Oro šalinimo įrenginys komplektuojamas iš sekančių atskirų sekcijų:	1		
RI.1A		Lankstus tarpas komplekte su ortakių pajungimo detalėmis ant oro paėmimo iš patalpų angos su orientaciniais išmatavimais $BxHxL=980 \times 580 \times 130$ mm	1		
RI.1B		Oro uždarymo vožtuvas su elektros pavara. Elektros pavaros technines charakteristikas žiūrėti projekto automatikos dalyje. Oro uždarymo vožtuvo sandarumo klasė 4.	1		
RI.1C		Aptarnavimo sekcija su durimis, apžiūros langeliu, apšvietimu ir su vandens nuvedimo iš sekcijos įrenginiais. Sekcijos ilgis $L_{min.} = 500$ mm. Sekcijos vidus (lubos, grindys ir visi laikantieji elementai) privalo būti padengti specialia antibakterine danga. Sekcijos plovimui bus naudojami dezinfekuojantys skysčiai, todėl sekcija privalo būti pritaikyta šlapiam valymui ir privalo dugno plokštumoje suformuoti nuolydžiai vandens nubėgimui į sekcijos viduje esančią angą, kurios nuvedimas išorėje jungiamas per sifoną su rutuliuku į nuotekų tinklą) Į šią sekciją talpinamas oro uždarymo vožtuvas.	1		
RI.1D		Filtro sekcija, ilga. Filtro klasė F7. Oro srauto, praeinančio pro filtrą greičio klasė V2. Oro srauto slėgio nuostoliai, esant švariam filtrui $H=70,0$ Pa. Oro srauto, praeinančio pro filtrą, hidrauliniai slėgio nuostoliai, esant maksimaliai leistinam filtro užterštumui $H=200$ Pa. (Tokiam filtro užterštumui parenkamas ventiliatorius). Filtravimo plotas $F=36,0$ m ² . Filtrų įstatymo konstrukcija privalo būti pritaikyta higieninei versijai pagal VDI-6022 reikalavimus. Filtro sekcija privalo būti ant bėgelių.	1		
RI.1E		Aptarnavimo sekcija su durimis, apžiūros langeliu, apšvietimu ir su vandens nuvedimo iš sekcijos įrenginiais. Sekcijos ilgis $L_{min.} = 500$ mm. Sekcijos vidus (lubos, grindys ir visi laikantieji elementai) privalo būti padengti specialia antibakterine danga. Sekcijos plovimui bus naudojami dezinfekuojantys skysčiai, todėl sekcija privalo būti pritaikyta šlapiam valymui ir privalo dugno plokštumoje suformuoti nuolydžiai vandens nubėgimui į sekcijos viduje esančią angą, kurios nuvedimas išorėje jungiamas per sifoną su rutuliuku į nuotekų tinklą) Į šią sekciją talpinamas oro uždarymo vožtuvas.	1		
RI.1F		Atviro tipo išcentrinis ventiliatorius garsą sugeriančiame apvalkale [garsą sugeriančio apvalkalo storis ne mažiau 60.0mm] su pavara. Tūrinis oro debitas $L=5300$ m ³ /val. Tiekiamos medžiagos temperatūra $t_{25} = 25$ °C. Ventiliatoriaus sukimosi dažnis - 2300 aps/min. Efektyvumo laipsnis - 74 %. Ventiliatoriaus savitosios galios kategorija SFPv - 1.38 kW/m ³ /s. Veleninė galia - 2.90 kW. Garso galia - 89 Db. Elektros variklis trijų fazių. Elektrinės apsaugos klasė IP55. Nominali elektros variklio galia $N=3.0$ KW. Naudojamoji srovė $I=6.18$ ampero. Nominalus elektros variklio apsisukimų skaičius - 1440 Aps/min. Ventiliatoriaus variklis privalo atitikti energijų tausojančios programos reikalavimus. Elektros variklis komplektuojamas su dažnio keitikliu. Dažnio keitiklio tipą žiūrėti projekto automatikos dalyje. Ventiliatorius privalo turėti vietą automatikos prietaisų patalpinimui. O taip pat apšvietimą ir langelį. Ventiliatorius privalo turėti 20% galios atsargos.	1		
RI.1G		Aptarnavimo sekcija su durimis, apžiūros langeliu, apšvietimu ir su vandens nuvedimo iš sekcijos įrenginiais. Sekcijos ilgis $L_{min.} = 500$ mm. Sekcijos vidus (lubos, grindys ir visi laikantieji elementai) privalo būti padengti specialia antibakterine danga. Sekcijos plovimui bus naudojami dezinfekuojantys skysčiai, todėl sekcija privalo būti pritaikyta šlapiam valymui ir privalo dugno plokštumoje suformuoti nuolydžiai vandens nubėgimui į sekcijos viduje esančią angą, kurios nuvedimas išorėje jungiamas per sifoną su rutuliuku į nuotekų tinklą) Į šią sekciją talpinamas oro uždarymo vožtuvas.	1		
RI.1H		Atskirų oro srautų rekuperatorius. Atstumas tarp rekuperatoriaus plokštelių ne mažiau negu 4,0 mm. Skysčio kiekis cirkuliuojantis atskirtų srautų oro rekuperatoriuje $G=1.70$ m ³ /val. Skysčio cheminė sudėtis: 40 % propilenglikolio ir 60 % vandens. Atskirtų srautų oro rekuperatoriaus šiluminis našumas $Q=53$ KW. Patalpų oro temperatūra prieš rekuperatorių $t_{10}=23$ °C su santykiniu oro drėgnumu 45%. Oro temperatūra po rekuperatoriaus $t_2=-1.70$ °C. Santykinis oro drėgnumas 100 %. Pradinė skysčio temperatūra $t_1=-7$ °C. Galinė skysčio temperatūra $t_2=6$ °C. Skysčio cirkuliuojančio oro rekuperatoriuje hidrauliniai slėgio nuostoliai $H=52$ kPa. Oro srauto, praeinančio pro oro rekuperatorių hidrauliniai slėgio nuostoliai $P=60$ Pa. Atskirų oro srautų rekuperatorius komplektuojamas su lašų gaudytuvu. Atskirų oro srautų rekuperatoriaus šiluminis efektyvumas - 56 %, drėgnumo efektyvumas - 49 %.	1		
RI.1J		Aptarnavimo sekcija su durimis, apžiūros langeliu, apšvietimu ir su vandens nuvedimo iš sekcijos įrenginiais. Sekcijos ilgis $L_{min.} = 500$ mm. Sekcijos vidus (lubos, grindys ir visi laikantieji elementai) privalo būti padengti specialia antibakterine danga. Sekcijos plovimui bus naudojami dezinfekuojantys skysčiai, todėl sekcija privalo būti pritaikyta šlapiam valymui ir privalo dugno plokštumoje suformuoti nuolydžiai vandens nubėgimui į sekcijos viduje esančią angą, kurios nuvedimas išorėje jungiamas per sifoną su rutuliuku į nuotekų tinklą) Į šią sekciją talpinamas oro	1		

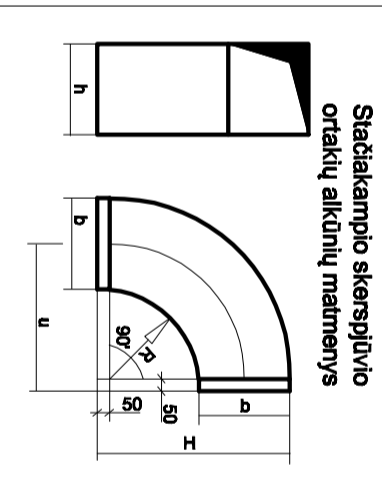
POZICIJA	PAŽYMĖJIMAS	PAVADINIMAS	KIEKIS	VNT. SVORIS, kg	PASTABOS
		uždarymo vožtuvas.			
R1.1K		Oro uždarymo vožtuvas su elektros pavara. Elektros pavaros technines charakteristikas žiūrėti projekto automatikos dalyje. Oro uždarymo vožtuvo sandarumo klasė 4. Oro uždarymo užsklanda privalo turėti elektrinį pašildymą apsaugai nuo apledėjimo.	1		
R1.1L		Lankstus intarpas komplekte su ortakių pajungimo detalėmis ant oro paėmimo iš patalpų angos su orientaciniais išmatavimais BxHxL=980 x580x130mm	1		
R1.1M		Kojos su antivibracinėmis pagalvėmis, kurių aukštis ne mažiau 150 mm po oro šalinimo įrenginiu.	16		
R1.2		Staičiakampio skerspjūvio ugnies vožtuvai su išsilydančiu elementu. Mechaniniai. Ugnies vožtuvų atsparumas ugniai EI 30. Ugnies vožtuvai privalo turėti LR VRM PGT laboratorijos sertifikatą. Ugnies vožtuvai privalo turėti CE ženklą. Staičiakampių mechaninių ugnies vožtuvų išmatavimai AxB=600x400 mm	1		
R1.3		Tas pats, AxB=800x400 mm	2		
R1.4		Tas pats, AxB=600x250 mm	1		
R1.5		Tas pats, AxB=600x250 mm	1		
R1.6		Tas pats, AxB=500x200 mm	2		
R1.7		Staičiakampio skerspjūvio oro srauto uždarymo- reguliavimo vožtuvai su rankinio reguliavimo rankenėle ir pajungimo prie ortakių detalėmis. Staičiakampio skerspjūvio uždarymo-reguliavimo vožtuvų išmatavimai AxB=300x100 mm	1		
R1.8		Apvalaus skerspjūvio oro srauto uždarymo- reguliavimo vožtuvai su rankinio reguliavimo rankenėle ir pajungimo prie ortakių detalėmis. Apvalaus skerspjūvio uždarymo-reguliavimo vožtuvų išmatavimai D=125 mm	4		
R1.9		Staičiakampio skerspjūvio oro srauto uždarymo- reguliavimo vožtuvai su rankinio reguliavimo rankenėle ir pajungimo prie ortakių detalėmis. Staičiakampio skerspjūvio uždarymo-reguliavimo vožtuvų išmatavimai AxB=300x100 mm	1		
R1.10		Tas pats, AxB=400x100 mm	4		
R1.11		Apvalaus skerspjūvio oro srauto uždarymo- reguliavimo vožtuvai su rankinio reguliavimo rankenėle ir pajungimo prie ortakių detalėmis. Apvalaus skerspjūvio uždarymo-reguliavimo vožtuvų išmatavimai D=100 mm	4		
R1.12		Staičiakampio skerspjūvio oro srauto uždarymo- reguliavimo vožtuvai su rankinio reguliavimo rankenėle ir pajungimo prie ortakių detalėmis. Staičiakampio skerspjūvio uždarymo-reguliavimo vožtuvų išmatavimai AxB=300x100 mm	10		
R1.13		Apvalaus skerspjūvio oro srauto uždarymo- reguliavimo vožtuvai su rankinio reguliavimo rankenėle ir pajungimo prie ortakių detalėmis. Apvalaus skerspjūvio uždarymo-reguliavimo vožtuvų išmatavimai D=200 mm	1		
R1.14		Tas pats, D=250 mm	1		
R1.15		Staičiakampio skerspjūvio oro srauto uždarymo- reguliavimo vožtuvai su rankinio reguliavimo rankenėle ir pajungimo prie ortakių detalėmis. Staičiakampio skerspjūvio uždarymo-reguliavimo vožtuvų išmatavimai AxB=600x200 mm	3		
R1.16		Higieninės versijos, žematemperatūris trijų fazių elektronis oro šildytuvas. Oras šildomas nuo tpr = -1 °C iki tg = 15 °C. Maksimalus oro kiekis, praeinantis pro oro šildytuvą L=5300 m ³ /val. Minimalus, leistinas, oro kiekis, praeinantis pro elektrinį oro šildytuvą L=1500 m ³ /val. Elektrinio oro šildytuvo nominali galia N=5 x 5=25 KW.	1		
R1.17		Plokštelinis triukšmo slopintuvas komplekte su apvalkalu, plokštelių tvirtinimo detalėmis ir ortakių pajungimo detalėmis. Plokštelių skaičius n=3 vienetai. Plokštelių storis –200mm. Atstumas tarp plokštelių 300 mm. Triukšmo slopintuvo išmatavimai BxHxL=1200x450x1500mm. Oro srauto greitis triukšmo slopintuve v=5.60 m/sek. Sugeriamo triukšmo dydis 250 oktavoje L _w =19 Db. Oro srautas praeinantis pro triukšmo slopintuvą L=5300 m ³ /val. Oro srauto, praeinančio pro triukšmo slopintuvą hidrauliniai slėgio nuostoliai H=7.0 Pa.	2		
R1.18		Plokštelinis triukšmo slopintuvas komplekte su apvalkalu, plokštelių tvirtinimo detalėmis ir ortakių pajungimo detalėmis. Plokštelių skaičius n=3 vienetai. Plokštelių storis –200mm. Atstumas tarp plokštelių 300 mm. Triukšmo slopintuvo išmatavimai BxHxL=1200x300x2000 mm. Oro srauto greitis triukšmo slopintuve v=5.70 m/sek. Sugeriamo triukšmo dydis 250 oktavoje L _w =19 Db. Oro srautas praeinantis pro triukšmo slopintuvą L=3700 m ³ /val. Oro srauto, praeinančio pro triukšmo slopintuvą hidrauliniai slėgio nuostoliai H=10.0 Pa.	1		
R1.19		Plokštelinis triukšmo slopintuvas komplekte su apvalkalu, plokštelių tvirtinimo detalėmis ir ortakių pajungimo detalėmis. Plokštelių skaičius n=3 vienetai. Plokštelių storis –100mm. Atstumas tarp plokštelių 300 mm. Triukšmo slopintuvo išmatavimai BxHxL=900x300x2000 mm. Oro srauto greitis triukšmo slopintuve v=4.90 m/sek. Sugeriamo triukšmo dydis 250 oktavoje L _w =42 Db. Oro srautas praeinantis pro triukšmo slopintuvą L=1600 m ³ /val. Oro srauto, praeinančio pro triukšmo slopintuvą hidrauliniai slėgio nuostoliai H=12 Pa.	1		
R1.20		Oro kamera pagaminta iš 1.10 mm storio minkšto cinkuoto plieno lakšto komplekte su detalėmis pajungimui prie įrengimų ir ortakių su išmatavimais AxBxL (PlotisxAukštisxIlgis)=1200x450x800 mm. Oro kameros gabaritai tikslinami pasirinkus konkrečios firmos įrengimus.	2		
R1.21		Pereiga pagaminta iš cinkuoto plieno lakšto 1,10 mm storio komplekte su pajungimo detalėmis prie ortakių ir įrengimų. Pereigų išmatavimai AxB/ AxB=1200x300/600x250 mm. Pereigos ilgis 500 mm. Pereigos išmatavimus tikslinti pasirinkus konkrečios firmos įrengimus.	2		
R1.22		Tas pats. Pereigų išmatavimai AxB/ AxB=980x300/600x250 mm. Pereigos ilgis 500 mm. Pereigos išmatavimus tikslinti pasirinkus konkrečios firmos įrengimus.	1		
R1.23		Tas pats. Pereigų išmatavimai AxB/ AxB=600x200/900x300 mm. Pereigos ilgis 500 mm. Pereigos išmatavimus tikslinti pasirinkus konkrečios firmos įrengimus.	2		
R1.24		Tas pats. Pereigų išmatavimai AxB/ AxB=600x300/800x400 mm. Pereigos ilgis 500 mm. Pereigos išmatavimus tikslinti pasirinkus konkrečios firmos įrengimus.	2		



- SUTARTINIAI ŽYMEJIMAI**
- 600x200(h) 1800 Minkšto cinkuoto plieno lakšto ortakis: Ortakio išmatavimai, mm
 - SKD-595x595 150 Oro padavimo grotos, komponuojamos į kabanių lubų segmentą: Oro kiekis, m³/vai
 - JR-7/2-400x300(h) 400 Metalinės karštų būdų padengtos dvigubo reguliavimo grotos Grotų tipas (analogas) Oro kiekis, m³/vai
 - DVS-P-100 50 Oro padavimo difuzorius Difuzoriaus tipas (analogas) Oro kiekis, m³/vai
 - Oro strauto reguliavimo vožtuvas su rankenėle
 - Priešgaisrinis vožtuvas, kurio atsparumas ugniai EI 30
 - Minkšto cinkuoto plieno lakšto perėgia



ORO KONDICIONAVIMO SISTEMOS K-2 SCHEMA
 L = 5100 m³/h
 P = 670 Pa



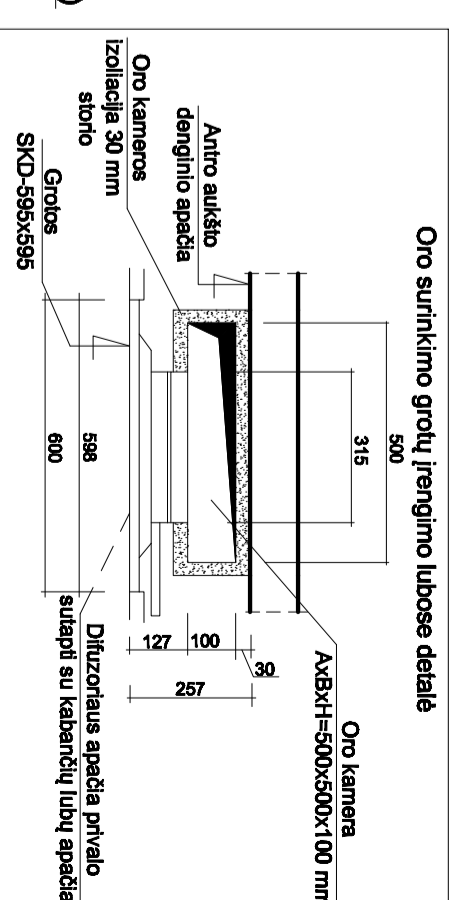
Staciokampio skerspjūvio ortakio aikštnių matavimai

b	h	R	u	H
100	150-250	250	300	300
150	100-250	270	350	350
200	100-500	300	400	400
250	100-900	320	450	450
300	200-1000	350	500	500
400	200-1200	400	600	600
500	200-2000	450	700	700
600	250-2000	500	800	800

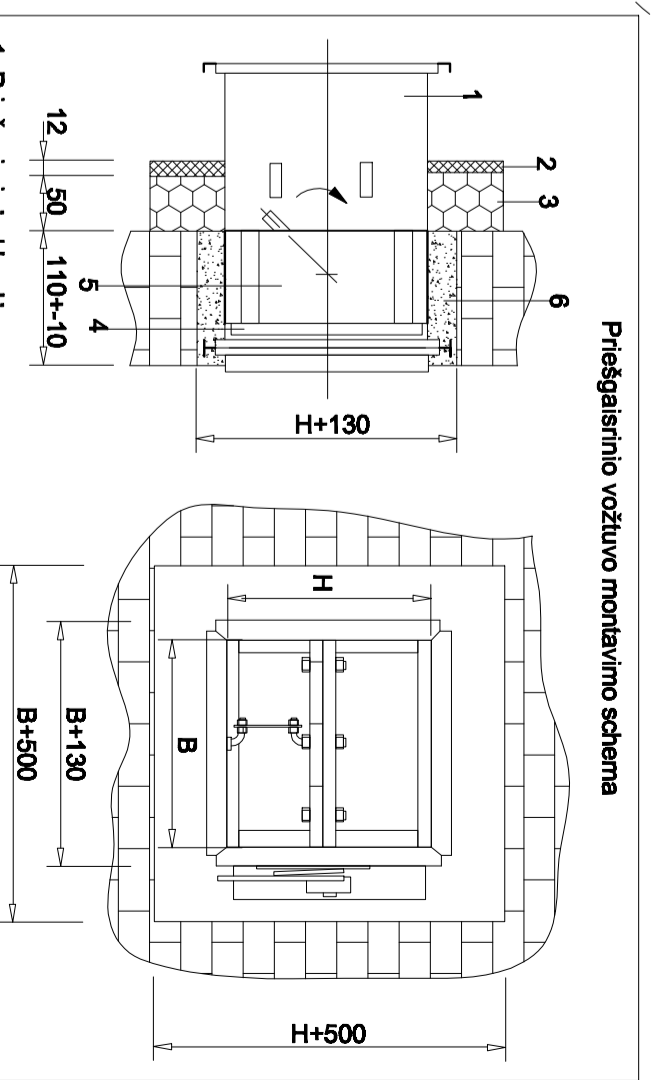
PASTABOS:

- Sumontuotos vėdinimo sistemos išbandomos sandarumui, pamatuojami oro kiekiai ir trukimo lygiai charakteringuose taškuose.
- Anksčiau paminėti darbai privalo būti atlikti prieš ortakio izoliavimą ir uždengimą.
- Ortakius būtina sandeliuoti švarus, uzsandarinatis galais.
- Vsi ortakiai montavimo metu privalo būti uždengti, kad ortakio viduje nesikaupytų dulkes.
- Vsi iš minkšto plieno pagaminti įrenginiai, sumontuoti korozijai palankiose sąlygose, privalo būti galvanizuojami. Vsi negalvanizuoti minkšto plieno įtaisai (lakštukai ir t.t.) turi būti apsaugti nuo korozijos.

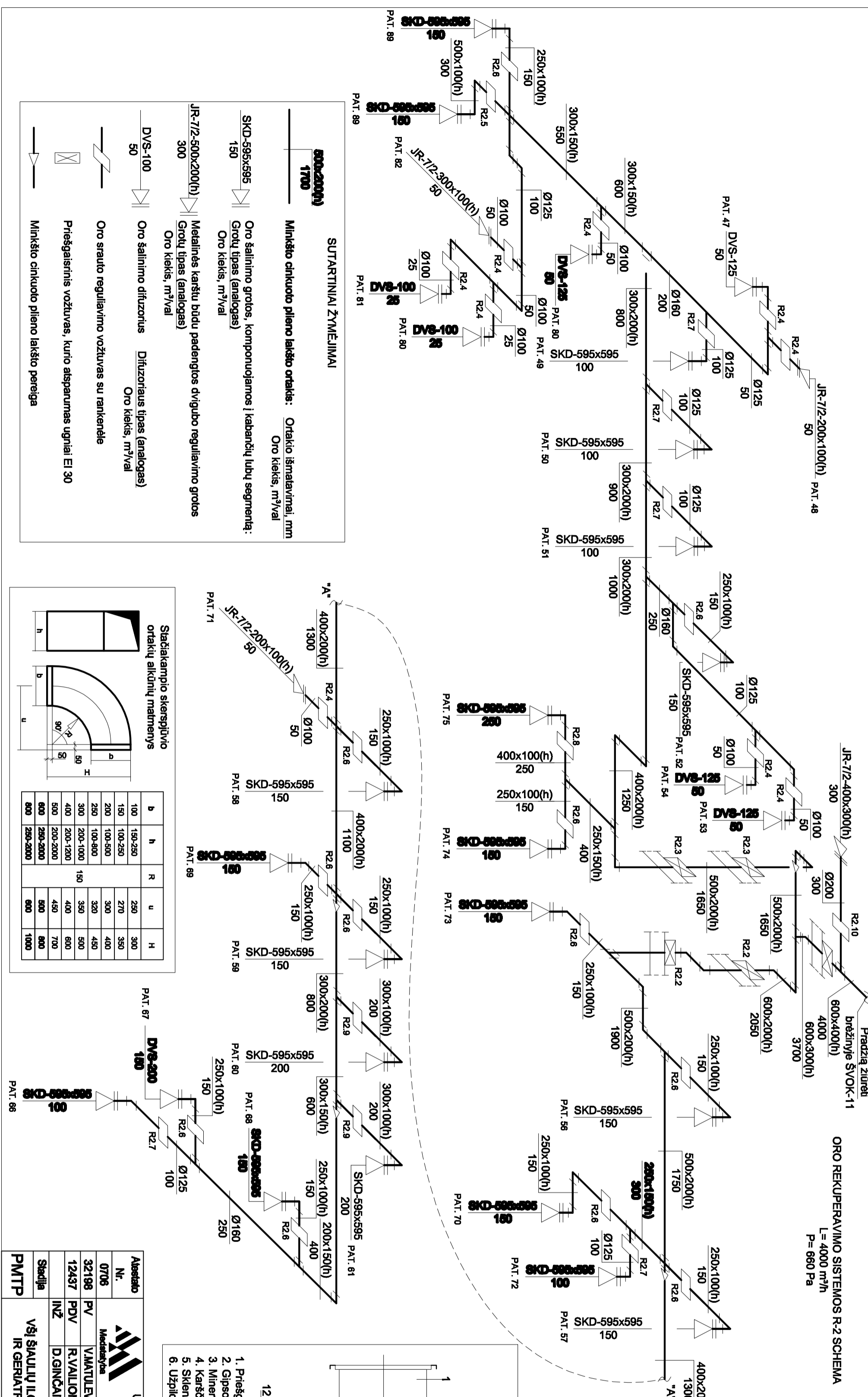
	UAB "MEDSTATYBA" ATENTIS G. 10 08303 VILNIUS TEL: 2813796	VŠĮ ŠIAULIŲ ILGALAIKIO GYDYMŲ IR GERIATRIJOS CENTRO PASTATŲ ATNAUJINIMO (MODERNIZAVIMO) VILNIAUS G. 125, ŠIAULIUOSE, PROJEKTAS
	Nr. 0706 Medstatyba 32198 PV V.MATULEVIČIUS 14.08.08 12437 PV R.VAILIŪNIS 14.08.08 INŽ D.GINČAITĖ 14.08.08	
PMITP	VŠĮ ŠIAULIŲ ILGALAIKIO GYDYMŲ IR GERIATRIJOS CENTRAS	[14-37]-PMITP-ŠVOK-11
	Lapais 1	Lapų 1



- PASTABOS:
1. Atšakos nuo magistralinio ortakio į grotes įstatomos į magistralinio ortakio viršutinę dalį.
 2. Visus ortakius, praeinančius pro statybine konstrukcijas montuoti įmaušee. Įmauti galus užtaisyti tampra, nedegia medžiaga.
 3. Visus ortakius maksimaliai glausiti prie lubų.
 4. Visų vedinimo sistemų groių pastatymo vietos derinamos su apšvietimo elementų išdėstymu.
 5. Groių pajungimas prie ortakio atliekamas standžiai, o ne per lankstų ortakį.
 6. Schemoje nurodomoni slėgio nuostoliai vedinimo sistemose iki pasijungimo prie vedinimo įrenginio. Slėgio nuostoliai atskirose vedinimo sekcijose nevertinti.



1. Priegaisrinė sklendė
2. Gipso kartono plokštė 12 mm storio
3. Mineralinė akmens vata λ=0.036 W/mK
4. Karščiui atspari 12 mm plokštė
5. Sklendės ašis
6. Užpildas



Asesato Nr.	0708	UAB "MĖDSTATYBA" ATEITIES G. 10 08303 VILNIUS TEL: 2813788	VŠĮ ŠAULIŲ ILGALAIKO GYDymo IR GERIATRILIOS CENTRO PASTATŲ ATNAUJINIMO (MODERNIZAVIMO) VILNIAUS G. 125, ŠAULIUOSE, PROJEKTAS
Staciija	12437	VIAUTILENČIUS R.VALIONIUS D.GINČAITĖ	8D/3p KORPUSAS ORO REKUPERAVIMO SISTEMOS R-2 SCHEMA
PMTP			VŠĮ ŠAULIŲ ILGALAIKO GYDymo IR GERIATRILIOS CENTRAS

Lapais	1
Lapų	1

POZICIJA	PAŽYMĖJIMAS	PAVADINIMAS	KIEKIS	VNT. SVORIS, kg	PASTABOS
K-2					
K2.1		Centrinis kondicionierius su atskirų oro srautų rekuperatoriumi higieninės versijos, tinkamai sukomplektuotas septintos švarumo klasės reikalavimus atitinkančios švarioms patalpoms pagal ISO 14644-4. Centrinis kondicionierius turi būti pagamintas ir sertifikuotas pagal Energiją tausojančią programą, EN 13053:2006, privalo turėti ir atitikti EUROVENT sertifikatą, o taip pat turėti ir atitikti VDI 3803, VDI 6022 arba analogiškus standartus, kurie skirti gydymo įstaigoms. Tiekimo dalies vidaus ir išorė, ir laikantieji elementai padengti specialia antikorozine danga, o viso agregato vidinis ir išorinis apvalkalas pagamintas iš antikorozinės dangos atitinkančios C III klasę pagal EN 55634-8 ir C3 pagal EN ISO 12944-2. Danga atspari dažnam ir intensyviajam valymui dezinfekuojančiais cheminiais skysčiais (šlapias valymas vanduo su dezinfekuojančiais skysčiais). Centrinis kondicionierius kairinio išpildymo [Išpildymo schema tikslinti prieš užsakant kondicionierių]. Oro srauto pratekėjimo, per centrinio kondicionieriaus vidinį skerspjūvį, greičio klasė V2 pagal EN 13053 / A1-2012-02. Energijos efektyvumo klasė - B pagal Eurovent ir RLT. Rekuperatorių šilumogrąžos klasė - H3 pagal EN 13053 / A1-2012-02. Kondicionieriaus tiekiamo ir šalinamo oro moduliai montuojami pastato viduje ant rėmo su min.150mm reguliuojamo aukščio kojomis. Modulių mechaninis stabilumas D2 pagal EN 1886, Terminė izoliacija T2 pagal EN 1886, Šilumos tilto faktorius TB2 pagal EN 1886, Sandarumo klasė L2 pagal EN 1886. Gerai garsą sugeriančio apvalkalo storis min. 60mm ir atsparumas ugniai atitinka A2 klasę pagal EN 13501:2007. Įrenginys privalo atitikti ES norminius dokumentus, kurie apibrėžia energijos taupymo reikalavimus. Paduodamo kondicionuoto oro kiekis $L_p = 5100 \text{ m}^3/\text{val}$. Hidrauliniai slėgio nuostoliai ortakiuose, triukšmo slopintuvuose, filtruose, oro srauto reguliavimo užsklandoje, priešgaisriniame vožtuve ir pereigose iki pasijungimo prie lankstaus intarpo $H=670 \text{ Pa}$. Šalinamo oro iš patalpų oro kiekis $L_{\text{išr.}} = 4000 \text{ m}^3/\text{val}$. Hidrauliniai slėgio nuostoliai ortakiuose, triukšmo slopintuvuose, filtruose, oro srauto reguliavimo užsklandoje, priešgaisriniame vožtuve ir pereigose iki pasijungimo prie oro srauto reguliavimo užsklandos, skirtos pašalinamo oro iš patalpų reguliavimui, $H=660 \text{ Pa}$. Sistema K-2 dirba kartu su sistemomis R-2, I-3, I-4 ir oro vėsinimo mašina. Kondicionierius komplektuojamas iš sekančių atskirų sekcijų;	1		
K2.1A		Lankstus intarpas komplekte su ortakių pajungimo detalėmis ant šalto oro paėmimo angos su išmatavimais $B \times H \times L = 1200 \times 580 \times 130 \text{ mm}$	1		
K2.1B		Šalto oro uždarymo užsklanda su elektros pavara. Uždarymo užsklandos elektros pavaros tipą žiūrėti projekto automatikos dalyje. Sandarumo klasė 4. Oro srauto užsklanda montuojama aptarnavimo sekcijos viduje. Oro uždarymo užsklanda privalo turėti elektrinį pašildymą apsaugai nuo apledėjimo.	1		
K2.1C		Aptarnavimo sekcija su durimis, apžiūros langeliu, apšvietimu ir su vandens nuvedimo iš sekcijos įrenginiais. Sekcijos ilgis $L_{\text{min.}} = 500 \text{ mm}$. Sekcijos vidus (lubos, grindys ir visi laikantieji elementai privalo būti padengti specialia antibakterine danga. Sekcijos plovimui bus naudojami dezinfekuojantys skysčiai, todėl sekcija privalo būti pritaikyta šlapiam valymui ir privalo dugno plokštumoje suformuoti nuolydžiai vandens nubėgimui į sekcijos viduje esančią angą, kurios nuvedimas išorėje jungiamas per sifoną su rutuliuku į nuotekų tinklą)	1		
K2.1D		Drėgmės surinkimo sekcija.	1		
K2.1E		Filtro sekcija, vidutinio ilgio, filtro klasė M6. Oro srauto, praeinančio pro filtrą greičio klasė V2. Oro srauto slėgio nuostoliai, esant švariame filtrui $H=40 \text{ Pa}$. Oro srauto, praeinančio pro filtrą, hidrauliniai slėgio nuostoliai, esant optimaliam filtro užterštumui $H=200 \text{ Pa}$. (Ventiliatorius parenkamas esant šiam filtro užterštumui) Filtravimo plotas $F=36.0 \text{ m}^2$. Filtrų įstatymo konstrukcija privalo būti pritaikyta higieninei versijai pagal VDI-6022 reikalavimus. Filtrai privalo atitikti EN 779-2012 ir turėti galimybę jos ištraukti ant begelių. Ventiliatoriaus parinkimas atliekamas esant optimaliam filtro užterštumui ($H=200 \text{ Pa}$).	1		
K2.1F		Filtro sekcija, ilga. Filtro klasė F7. Oro srauto, praeinančio pro filtrą greičio klasė V2. Oro srauto slėgio nuostoliai, esant švariame filtrui $H=50,0 \text{ Pa}$. Oro srauto, praeinančio pro filtrą, hidrauliniai slėgio nuostoliai, esant optimaliam filtro užterštumui $H=200 \text{ Pa}$. (Ventiliatorius parenkamas esant šiam filtro užterštumui). Filtravimo plotas $F=36.0 \text{ m}^2$. Filtrų įstatymo konstrukcija privalo būti pritaikyta higieninei versijai pagal VDI-6022 reikalavimus, kurie taikomi gydymo įstaigoms	1		
K2.1G		Atskirų oro srautų rekuperatorius. Atstumas tarp rekuperatoriaus plokštelių ne mažiau negu 4,0 mm. Skysčio kiekis cirkuliuojantis atskirtų srautų oro rekuperatoriuje $G=2.80 \text{ m}^3/\text{val}$. Skysčio cheminė sudėtis; 40.0% propilenglikolio ir 60% vandens. Atskirtų srautų oro rekuperatoriaus šiluminis našumas $Q=38 \text{ KW}$. Šviežio oro temperatūra prieš rekuperatorių $t_{\text{iš}}=-25^\circ\text{C}$ su santykiniu oro drėgnumu 90%. Oro temperatūra po rekuperatoriaus $t_2=-2.50^\circ\text{C}$ su santykiniu oro drėgnumu - 2%. Pradinė skysčio temperatūra $t_1=6^\circ\text{C}$. Galinė skysčio temperatūra $t_2=-7^\circ\text{C}$. Skysčio cirkuliuojančio oro rekuperatoriuje hidrauliniai slėgio nuostoliai $H=51 \text{ kPa}$. Oro srauto, praeinančio pro oro rekuperatorių hidrauliniai slėgio nuostoliai $P=90 \text{ Pa}$.	1		
K2.1H		Aptarnavimo sekcija su durimis, apžiūros langeliu, apšvietimu ir su vandens nuvedimo iš sekcijos įrenginiais. Sekcijos ilgis $L_{\text{min.}} = 500 \text{ mm}$. Sekcijos vidus (lubos, grindys ir visi laikantieji elementai privalo būti padengti specialia antibakterine danga. Sekcijos plovimui bus naudojami dezinfekuojantys skysčiai, todėl sekcija privalo būti pritaikyta šlapiam valymui ir privalo dugno plokštumoje suformuoti nuolydžiai vandens nubėgimui į sekcijos viduje esančią angą, kurios nuvedimas išorėje jungiamas per sifoną su rutuliuku į nuotekų tinklą)	1		
K2.1J		Atviro tipo išcentrinis ventiliatorius garsą sugeriančiame apvalkale [garsą sugeriančio apvalkalo storis ne mažiau 60.0mm] su pavara. Tūrinis oro debitas $L=5100 \text{ m}^3/\text{val}$. Tiekiamos medžiagos temperatūra 25°C . Ventiliatoriaus sukimosi dažnis - 2700 aps/min. Efektyvumo laipsnis - 76%. Ventiliatoriaus savitosios galios kategorija - $\text{SEFP}=1.61 \text{ KW}/\text{m}^3/\text{sek}$. Veleninė galia - 2.58KW. Garso galia - 91 Db. Elektros variklis trijų fazių. Elektrinės apsaugos klasė IP55. Nominali elektros variklio galia $N=3.0 \text{ KW}$. Naudojami srovė $I=6.18 \text{ ampero}$. Nominalus elektros variklio apsisukimų skaičius - 1400 Aps/min. Ventiliatoriaus variklis privalo atitikti energiją tausojančios programos reikalavimus. Elektros variklis komplektuojamas su dažnio keitikliu. Dažnio keitiklio tipą žiūrėti projekto automatikos dalyje. Ventiliatoriaus sekcija privalo turėti galimybę pajungti ir patalpinti automatikos prietaisus, turėti apšvietimą ir apžiūros langelį. Ventiliatoriaus techninės charakteristikos nurodomos esant maksimaliam leistinam filtro užterštumui. Ventiliatorius privalo turėti 20% galios atsargos.	1		
K2.1K		Pirminio oro šildymo sekcija. Sekcija. Atstumas tarp oro pašildymo sekcijos plokštelių ne mažiau 3,0 mm. Fluido cirkuliuojančio oro šildymo sekcijoje cheminė sudėtis 40% propilenglikolio ir 60% vandens. Oro šildymo sekcijoje cirkuliuojančio fluideo temperatūros; paduodamo į šildymo sekciją vandens temperatūra $t_1=75^\circ\text{C}$. Išeinančio iš oro iš šildymo sekcijos fluideo temperatūra $t_2=55^\circ\text{C}$. Pašildymo sekcijoje cirkuliuojančio fluideo kiekis $G=1.85 \text{ m}^3/\text{val}$. Fluido, cirkuliuojančio oro pašildymo sekcijoje hidrauliniai slėgio nuostoliai $H=5.0 \text{ kPa}$. Oro srauto praeinančio pro oro pašildymo sekciją hidrauliniai slėgio nuostoliai $P=40 \text{ Pa}$. Oro šildytuvo instaliuota galia $Q=50 \text{ KW}$. Reikalinga šiluminė galia $Q=43 \text{ KW}$. Oras šildomas, lauko oro temperatūra $t_{\text{iš}}=-2.50$	1		

Atestato Nr.	UAB "MEDSTATYBA"		VŠĮ ŠIAULIŲ ILGALAIKIO GYDYMO IR GEATRIJOS CENTRAS ATNAUJINIMO (MODERNIZAVIMO) VILNIAUS G. 125, ŠIAULIAI PROJEKTAS VĖDINIMAS. ĮRENGIMŲ EKSPLIKACIJA. SISTEMOS K-2 IR R-2		Laida
0706	Medstatyba	ATEITIES IO 08303 VILNIUS TEL: 261 37 96			1
32198	PV	MATULEVIČIUS	2014-09-06	(14-37)-PMTP-SVOK-13 KORP. 8D/3p	Lapas
12437	PDV	R. VAILIONIS	2014-09-06		1
					Lapų
					1

POZICIJA	PAŽYMĖJIMAS	PAVADINIMAS	KIEKIS	VNT. SVORIS, kg	PASTABOS
		<i>°C. Oro temperatūra po pirmo šildymo $t_g=22^{\circ}\text{C}$. Oro srauto, praeinančio pro oro šildytų greičio klasė V_2.</i>			
K2.1L		<i>Aptarnavimo sekcija su durimis, apžiūros langeliu, apšvietimu ir su vandens nuvedimo iš sekcijos įrenginiais. Sekcijos ilgis $L_{min}=500\text{mm}$. Sekcijos vidus (lubos, grindys ir visi laikantieji elementai privalo būti padengti specialia antibakterine danga. Sekcijos plovimui bus naudojami dezinfekuojantys skysčiai, todėl sekcija privalo būti pritaikyta šlapiam valimui ir privalo dugno plokštumoje suformuoti nuolydžiai vandens nubėgimui į sekcijos viduje esančią angą, kurios nuvedimas išorėje jungiamas per sifoną su rutuliuku į nuotekų tinklą)</i>	1		
K2.1M		<i>Oro vėsinimo sekcija. Atstumas tarp šaldymo sekcijos plokštelių ne mažiau negu 3,0mm. Šalčio agentas propilenglikolis –40% ir 60 % vandens mišinys su temperatūromis $t_1=7^{\circ}\text{C}$ iki $t_2=12^{\circ}\text{C}$. Šaldymo sekcijos instaliuota galia $Q=36\text{KW}$. Šaldymo sekcijos reikalinga galia $Q=30\text{KW}$. Oro srauto, praeinančio pro šaldymo sekcija greičio klasė V_2. Oras vėsinamas nuo 30°C su santykiniu oro drėgnumu –48% iki 18°C su santykiniu oro drėgnumu-100 %. Šaldymo sekcijoje cirkuliuojančio šalčio agento kiekis $G=5.70\text{ m}^3/\text{val}$. Šaldymo sekcijoje cirkuliuojančio šalčio agento hidrauliniai slėgio nuostoliai $H=14\text{ kPa}$. Oro srauto, praeinančio pro oro šaldymo sekciją hidrauliniai slėgio nuostoliai $P=100\text{ Pa}$. Oro vėsinimo sekcija komplektuojama su drėgmės surinkėju.</i>	1		
K2.1N		<i>Aptarnavimo sekcija su durimis, apžiūros langeliu, apšvietimu ir su vandens nuvedimo iš sekcijos įrenginiais. Sekcijos ilgis $L_{min}=500\text{mm}$. Sekcijos vidus (lubos, grindys ir visi laikantieji elementai privalo būti padengti specialia antibakterine danga. Sekcijos plovimui bus naudojami dezinfekuojantys skysčiai, todėl sekcija privalo būti pritaikyta šlapiam valimui ir privalo dugno plokštumoje suformuoti nuolydžiai vandens nubėgimui į sekcijos viduje esančią angą, kurios nuvedimas išorėje jungiamas per sifoną su rutuliuku į nuotekų tinklą)</i>	1		
K2.1O		<i>Higieninės versijos, žematemperatūris trijų fazių elektronis oro šildytuvas. Oras šildomas nuo $t_{pr}=11^{\circ}\text{C}$ iki $t_g=22^{\circ}\text{C}$. Maksimalus oro kiekis, praeinantis pro oro šildytuvą $L=5100\text{ m}^3/\text{val}$. Minimalus, leistinas, oro kiekis, praeinantis pro elektrinį oro šildytuvą $L=1500\text{ m}^3/\text{val}$. Elektrinio oro šildytuvo nominali galia $N=5 \times 4=20\text{ KW}$.</i>	1		
K2.1P		<i>Dezinfekavimo sekcija ultravioletiniais spinduliais. Oro apvalymo dydis 98 %. Ultravioletinių lempų bendra elektrinė galia $N=1.05\text{ KW}$. Lempų tarnavimo trukmė 8000 val. Dezinfekavimo sekcija privalo turėti apžiūros langelį su apsauga, durys ir apšvietimą.</i>	1		
K2.1R		<i>Aptarnavimo sekcija su durimis, apžiūros langeliu, apšvietimu ir su vandens nuvedimo iš sekcijos įrenginiais. Sekcijos ilgis $L_{min}=500\text{mm}$. Sekcijos vidus (lubos, grindys ir visi laikantieji elementai privalo būti padengti specialia antibakterine danga. Sekcijos plovimui bus naudojami dezinfekuojantys skysčiai, todėl sekcija privalo būti pritaikyta šlapiam valimui ir privalo dugno plokštumoje suformuoti nuolydžiai vandens nubėgimui į sekcijos viduje esančią angą, kurios nuvedimas išorėje jungiamas per sifoną su rutuliuku į nuotekų tinklą). Į šią sekciją talpinamas oro uždarymo vožtuvas.</i>	1		
K2.1S		<i>Oro uždarymo užsklanda su elektros pavara. Uždarymo užsklandos elektros pavaros tipą žiūrėti projekto automatikos dalyje. Sandarumo klasė 4. Oro srauto užsklanda montuojama aptarnavimo sekcijos viduje.</i>	1		
K2.1T		<i>Lankstus intarpas komplekte su ortakių pajungimo detalėmis ant šalto oro paėmimo angos su išmatavimais $B \times H \times L=1200 \times 580 \times 130\text{mm}$</i>	1		
K2.1U		<i>Kojos su antivibracinėmis pagalvėlėmis, kurių aukštis ne mažiau 150 mm po oro padavimo- šalinimo įrenginiu.</i>	24		
K2.2		<i>Staciakampio skerspjūvio ugnies vožtuvai su išsilydančiu elementu. Mechaniniai. Ugnies vožtuvų atsparumas ugniai EI 30. Ugnies vožtuvai privalo turėti LR VRM PGT laboratorijos sertifikatą. Ugnies vožtuvai privalo turėti CE ženklą. Staciakampių mechaninių ugnies vožtuvų išmatavimai $A \times B=500 \times 200\text{ mm}$</i>	2		
K2.2A		<i>Tas pats, $A \times B=600 \times 400\text{ mm}$</i>	1		
K2.3		<i>Tas pats, $A \times B=700 \times 200\text{ mm}$</i>	2		
K2.4		<i>Staciakampio skerspjūvio oro srauto uždarymo- reguliavimo vožtuvai su rankinio reguliavimo rankenėle ir pajungimo prie ortakių detalėmis. Staciakampio skerspjūvio uždarymo- reguliavimo vožtuvų išmatavimai $A \times B=500 \times 100\text{ mm}$</i>	4		
K2.5		<i>Tas pats, $A \times B=400 \times 100\text{ mm}$</i>	2		
K2.6		<i>Tas pats, $A \times B=250 \times 100\text{ mm}$</i>	0		
K2.7		<i>Apvalaus skerspjūvio oro srauto uždarymo- reguliavimo vožtuvai su rankinio reguliavimo rankenėle ir pajungimo prie ortakių detalėmis. Apvalaus skerspjūvio uždarymo- reguliavimo vožtuvų išmatavimai $D=125\text{ mm}$</i>	3		
K2.8		<i>Staciakampio skerspjūvio oro srauto uždarymo- reguliavimo vožtuvai su rankinio reguliavimo rankenėle ir pajungimo prie ortakių detalėmis. Staciakampio skerspjūvio uždarymo- reguliavimo vožtuvų išmatavimai $A \times B=300 \times 100\text{ mm}$</i>	4		
K2.9		<i>Apvalaus skerspjūvio oro srauto uždarymo- reguliavimo vožtuvai su rankinio reguliavimo rankenėle ir pajungimo prie ortakių detalėmis. Apvalaus skerspjūvio uždarymo- reguliavimo vožtuvų išmatavimai $D=250\text{ mm}$</i>	1		
K2.10		<i>Plokštelinis triukšmo slopintuvas komplekte su apvalkalu, plokštelių tvirtinimo detalėmis ir ortakių pajungimo detalėmis. Plokštelių skaičius $n=3$ vienetai. Plokštelių storis –200mm. Atstumas tarp plokštelių 300 mm. Triukšmo slopintuvo išmatavimai $B \times H \times L=1200 \times 450 \times 1500\text{mm}$. Oro srauto greitis triukšmo slopintuve $v=5.20\text{ m}/\text{sek}$. Sugeriamo triukšmo dydis 250 oktavoje $L_w=19\text{ Db}$. Oro srautas praeinantis pro triukšmo slopintuvą $L=5100\text{ m}^3/\text{val}$. Oro srauto, praeinančio pro triukšmo slopintuvą hidrauliniai slėgio nuostoliai $H=6.0\text{ Pa}$.</i>	2		
K2.11		<i>Oro apvalymo filtras su valymo lygiu pagal EN779 -2012 F9. Filtrų korpusas pagamintas iš galvanizuoto plieno. Filtrų dėžė taip pat gaminama iš galvanizuoto plieno su flanšais ortakių pajungimui. Hidrauliniai slėgio nuostoliai oro apvalymo filtre $P=130\text{Pa}$. Maksimalus, praeinančio, pro filtrą oro srautas $L=5100\text{ m}^3/\text{val}$. Orientaciniai filtro su rėmeliu išmatavimai, neįvertinus filtro dėžės gabaritų, $L \times H \times E=(\text{Plotis} \times \text{Aukštis} \times \text{ilgis})=592 \times 892 \times 635\text{ mm}$. Filtravimo sluoksnio plotas $F=13.6\text{ m}^2$</i>			
K2.12		<i>Oro kamera pagaminta iš 1.10 mm storio minkšto cinkuoto plieno lakšto komplekte su detalėmis pajungimui prie įrengimų ir ortakių su išmatavimais $A \times B \times L$ ($\text{Plotis} \times \text{Aukštis} \times \text{ilgis}$)=$1200 \times 450 \times 800\text{ mm}$. Oro kameros gabaritai tikslinami pasirinkus konkrečios firmos įrengimus.</i>	1		
K2.13		<i>Tas pats. $A \times B \times L$ ($\text{Plotis} \times \text{Aukštis} \times \text{ilgis}$)=$1200 \times 450 \times 800\text{ mm}$. Oro kameros gabaritai tikslinami pasirinkus konkrečios firmos įrengimus.</i>	1		
K2.14		<i>Pereiga pagaminta iš cinkuoto plieno lakšto 1,10 mm storio komplekte su pajungimo detalėmis prie ortakių ir įrengimų. Pereigų išmatavimai $A \times B/ A \times B=1200 \times 580/600 \times 400\text{ mm}$. Pereigos ilgis</i>	1		

POZICI JA	PAŽYMĖJIM AS	PAVADINIMAS	KIEKIS	VNT. SVORIS, kg	PASTABOS
		500 mm. Pereigos išmatavimus tikslinti pasirinkus konkrečios firmos įrengimus.			
K2.15		Pereiga pagaminta iš cinkuoto plieno lakšto 1,10 mm storio komplekte su pajungimo detalėmis prie ortakių ir įrengimų. Pereigų išmatavimai Ax B/AxB=592x892/600x400 mm. Pereigos ilgis 500 mm. Pereigos išmatavimus tikslinti pasirinkus konkrečios firmos įrengimus.	1		
K2.16		Stačiakampio formos stogelis pagamintas iš 1.10 mm storio minkšto cinkuoto plieno lakšto komplekte su tvirtinimo detalėmis. Stogelio vidiniai išmatavimai Ax B=600 x400 mm	1		
		R-2			
R2.1		R-2 sistemos oro šalinimo centrinis kondicionierius su atskirų oro srautų rekuperatoriumi, higieninės versijos, tinkamai sukomplektuotas septintos švarumo klasės reikalavimus atitinkančiom švariom patalpom pagal ISO 14644-4. Centrinis kondicionierius turi būti pagamintas ir sertifikuotas pagal Energijų tausojančią programą, EN 13053:2006, privalo turėti EUROVENT sertifikatą ir turėti, ir atitikti VDI 3803, VDI 6022, RLT 01 arba analogiškus standartus. Šalinimo dalies vidaus ir laikantieji elementai padengti specialia antikorozine danga, o viso agregato vidinis ir išorinis apvalkalas pagamintas iš antikorozinės dangos atitinkančios C III klasę pagal EN 55634-8 ir C3 pagal EN ISO 12944-2. Danga atspari dažnam ir intensyviai valymui dezinfekuojančiais cheminiais skysčiais. Centrinis kondicionierius dešiniojo išpildymo [Išpildymo schema tikslinti prieš užsakant kondicionierių]. Oro srauto pratekėjimo, per centrinio kondicionieriaus vidinį skerspjūvį, greičio klasė V2 pagal EN 13053 / A1-2012-02. Energijos efektyvumo klasė - B pagal Eurovent ir RLT. Rekuperatorių šilumogrąžos klasė - H2 pagal EN 13053 / A1-2012-02. Kondicionieriaus tiekiamo ir šalinamo oro moduliai montuojami pastato viduje ant rėmo su min.150 mm reguliuojamo aukščio kojomis. Modulių mechaninis stabilumas D2 pagal EN 1886. Terminė izoliacija T2 pagal EN 1886, Šilumos tilto faktorius TB2 pagal EN 1886, Modulių sandarumo klasė L2 pagal EN 1886 ir atitikti ES norminius dokumentus energiją kurie apibrėžia energijos taupymo reikalavimus. Gerai garsą sugeriančio apvalkalo storis min. 60mm ir atsparumas ugniai atitinka A2 klasę pagal EN 13501:2007. R-2 sistemos šalinamo oro iš patalpų oro kiekis Lištr. = 4100 m ³ /val Hidrauliniai slėgio nuostoliai ortakiuose, triukšmo slopintuvuose, filtruose, oro srauto reguliavimo užsklandoje, priešgaisriniame vožtuve ir pereigose iki pasijungimo prie oro srauto reguliavimo užsklandos, skirtos pašalinamo oro iš patalpų reguliavimui, H=660 Pa. Sistema R-2 dirba kartu su sistema K-2 Oro šalinimo įrenginys komplektuojamas iš sekančių atskirų sekcijų;	1		
R2.1A		Lankstus intarpas komplekte su ortakių pajungimo detalėmis ant šalto oro paėmimo angos su išmatavimais BxHxL= 1200 x580x130mm	1		
R2.1B		Oro uždarymo užsklanda su elektros pavarą. Uždarymo užsklandos elektros pavaros tipą žiūrėti projekto automatikos dalyje. Sandarumo klasė 4. Oro srauto užsklanda montuojama aptarnavimo sekcijos viduje.	1		
R2.1C		Aptarnavimo sekcija su durimis, apžiūros langeliu, apšvietimu ir su vandens nuvedimo iš sekcijos įrenginiais. Sekcijos ilgis Lmin.= 500mm. Sekcijos vidus (lubos, grindys ir visi laikantieji elementai privalo būti padengti specialia antibakterine danga. Sekcijos plovimui bus naudojami dezinfekuojantys skysčiai, todėl sekcija privalo būti pritaikyta šlapiam valimui ir privalo dugno plokštumoje suformuoti nuolydžiai vandens nubėgimui į sekcijos viduje esančią angą, kurios nuvedimas išorėje jungiamas per sifoną su rutuliuku į nuotekų tinklą)	1		
R2.1D		Filtro sekcija, ilga. Filtro klasė F7. Oro srauto, praeinančio pro filtrą greičio klasė V2. Oro srauto slėgio nuostoliai, esant švariame filtrui H=30,0Pa. Oro srauto, praeinančio pro filtrą, hidrauliniai slėgio nuostoliai, esant maksimaliai leistinam filtro užterštumui H=200 Pa. (Tokiam filtro užterštumui parenkamas ventiliatorius). Filtravimo plotas F=36 m ² . Filtrų įstatymo konstrukcija privalo būti pritaikyta higieninei versijai pagal VDI-6022 reikalavimus. Filtro sekcija privalo būti ant bėgelių.	1		
R2.1E		Aptarnavimo sekcija su durimis, apžiūros langeliu, apšvietimu ir su vandens nuvedimo iš sekcijos įrenginiais. Sekcijos ilgis Lmin.= 500 mm. Sekcijos vidus (lubos, grindys ir visi laikantieji elementai privalo būti padengti specialia antibakterine danga. Sekcijos plovimui bus naudojami dezinfekuojantys skysčiai, todėl sekcija privalo būti pritaikyta šlapiam valimui ir privalo dugno plokštumoje suformuoti nuolydžiai vandens nubėgimui į sekcijos viduje esančią angą, kurios nuvedimas išorėje jungiamas per sifoną su rutuliuku į nuotekų tinklą)	1		
R2.1F		Atviro tipo išcentrinis ventiliatorius garsą sugeriančiame apvalkale [garsą sugeriančio apvalkalo storis ne mažiau 60.0mm]su pavarą. Tūrinis oro debitas L=4100 m ³ /val. Tiekiamos medžiagos temperatūra 25°C. Ventiliatoriaus sukimosi dažnis-2700 aps /min. Efektyvumo laipsnis – 76 %. Ventiliatoriaus savitosios galios kategorija – SFP= 1.24 KW/ m ³ /sek. Veleninė galia – 1.95 KW. Garsogalia=85 Db. Elektros variklis trijų fazių. Elektrinės apsaugos klasė IP55. Nominali elektros variklio galia N=1.50 KW. Naudojami srovė I=3.39 ampero. Nominalus elektros variklio apsisukimų skaičius – 1440 Aps/min. Ventiliatoriaus variklis privalo atitikti energiją tausojančios programos reikalavimus. Elektros variklis komplektuojamas su dažnio keitikliu. Dažnio keitiklio tipą žiūrėti projekto automatikos dalyje. Ventiliatoriaus sekcija privalo turėti galimybę pajungti ir patalpinti automatikos prietaisus, turėti apšvietimą ir apžiūros langelį. Ventiliatoriaus techninės charakteristikos nurodomos esant maksimaliam leistinam filtro užterštumui. Ventiliatorius privalo turėti 20% galios atsargos.	1		
R2.1G		Atskirų oro srautų rekuperatorius. Atstumas tarp rekuperatoriaus plokštelių ne mažiau negu 4,0 mm. Skysčio kiekis cirkuliuojantis atskirtų srautų oro rekuperatoriuje G= 1.70 m ³ /val. Skysčio cheminė sudėtis; 40 % propilenglikolio ir 60 % vandens. Atskirtų srautų oro rekuperatoriaus šiluminis našumas Q=38 KW. Patalpų oro temperatūra prieš rekuperatorių t ₁₀ =23 °C su santykiniu oro drėgnumu 45%. Oro temperatūra po rekuperatoriaus t _g =-1.30 °C. Santykinis oro drėgnumas 100 %. Pradinė skysčio temperatūra t ₁ =-6 °C. Galinė skysčio temperatūra t ₂ =7 °C. Skysčio cirkuliuojančio oro rekuperatoriuje hidrauliniai slėgio nuostoliai H=51 kPa. Oro srauto, praeinančio pro oro rekuperatorių hidrauliniai slėgio nuostoliai P=70 Pa. Atskirų oro srautų rekuperatorius komplektuojamas su lašų gaudytuvu. Atskirų oro srautų rekuperatoriaus šiluminis efektyvumas -565%, drėgnumo efektyvumas -46 %.	1		
R2.1H		Aptarnavimo sekcija su durimis, apžiūros langeliu, apšvietimu ir su vandens nuvedimo iš sekcijos įrenginiais. Sekcijos ilgis Lmin.= 500 mm. Sekcijos vidus (lubos, grindys ir visi laikantieji elementai privalo būti padengti specialia antibakterine danga. Sekcijos plovimui bus naudojami dezinfekuojantys skysčiai, todėl sekcija privalo būti pritaikyta šlapiam valimui ir privalo dugno plokštumoje suformuoti nuolydžiai vandens nubėgimui į sekcijos viduje esančią angą, kurios nuvedimas išorėje jungiamas per sifoną su rutuliuku į nuotekų tinklą)	1		
R2.1J		Oro uždarymo užsklanda su elektros pavarą. Uždarymo užsklandos elektros pavaros tipą žiūrėti projekto automatikos dalyje. Sandarumo klasė 4. Oro srauto užsklanda montuojama aptarnavimo sekcijos viduje. Oro uždarymo užsklanda privalo turėti elektrinį pašildymą apsaugai nuo apledėjimo.	1		
R2.1K		Lankstus intarpas komplekte su ortakių pajungimo detalėmis ant šalto oro paėmimo angos su išmatavimais BxHxL= 1200 x580x130mm	1		
R2.2		Stačiakampio skerspjūvio ugnies vožtuvai su išsilydančiu elementu. Mechaniniai. Ugnies vožtuvų atsparumas ugniai EI 30. Ugnies vožtuvai privalo turėti LR VRM PGT laboratorijos sertifikatą. Ugnies vožtuvai privalo turėti CE ženklą. Stačiakampių mechaninių ugnies vožtuvų išmatavimai Ax B=600x200 mm	2		

POZICI JA	PAŽYMĖJIM AS	PAVADINIMAS	KIEKIS	VNT. SVORIS, kg	PASTABOS
R2.3		Tas pats, AxB=500 x200 mm	2		
R2.3A		Tas pats, AxB=600 x400 mm	2		
R2.4		Apvalaus skerspjūvio oro srauto uždarymo- reguliavimo vožtuvai su rankinio reguliavimo rankenėle ir pajungimo prie ortakių detalėmis. Apvalaus skerspjūvio uždarymo-reguliavimo vožtuvų išmatavimai D=100 mm	8		
R2.5		Stačiakampio skerspjūvio oro srauto uždarymo- reguliavimo vožtuvai su rankinio reguliavimo rankenėle ir pajungimo prie ortakių detalėmis. Stačiakampio skerspjūvio uždarymo-reguliavimo vožtuvų išmatavimai AxB=500x100 mm	4		
R2.6		Tas pats, AxB=250 x100 mm	11		
R2.7		Apvalaus skerspjūvio oro srauto uždarymo- reguliavimo vožtuvai su rankinio reguliavimo rankenėle ir pajungimo prie ortakių detalėmis. Apvalaus skerspjūvio uždarymo-reguliavimo vožtuvų išmatavimai D=125 mm	5		
R2.8		Stačiakampio skerspjūvio oro srauto uždarymo- reguliavimo vožtuvai su rankinio reguliavimo rankenėle ir pajungimo prie ortakių detalėmis. Stačiakampio skerspjūvio uždarymo-reguliavimo vožtuvų išmatavimai AxB=400x100 mm	4		
R2.9		Tas pats, AxB=300 x100 mm	3		
R2.10		Apvalaus skerspjūvio oro srauto uždarymo- reguliavimo vožtuvai su rankinio reguliavimo rankenėle ir pajungimo prie ortakių detalėmis. Apvalaus skerspjūvio uždarymo-reguliavimo vožtuvų išmatavimai D=200 mm	1		
R2.11		Plokštelinis triukšmo slopintuvas komplekte su apvalkalu, plokštelių tvirtinimo detalėmis ir ortakių pajungimo detalėmis. Plokštelių skaičius n=3 vienetai. Plokštelių storis –200mm. Atstumas tarp plokštelių 300 mm. Triukšmo slopintuvo išmatavimai BxHxL=1200x450x1500mm. Oro srauto greitis triukšmo slopintuve v=4.20 m/sek. Sugeriamo triukšmo dydis 250 oktavoje L _w =19 Db. Oro srautas praeinantis pro triukšmo slopintuvą L=4100 m ³ /val. Oro srauto, praeinančio pro triukšmo slopintuvą hidrauliniai slėgio nuostoliai H=4.0 Pa.	2		
R2.12		Oro kamera pagaminta iš 1.10 mm storio minkšto cinkuoto plieno lakšto komplekte su detalėmis pajungimui prie įrengimų ir ortakių su išmatavimais AxBxL (PlotisxAukštisxIlgis)=1200xx700x800 mm. Oro kameros gabaritai tikslinami pasirinkus konkrečios firmos įrengimus.	1		
R2.13		Tas pats, AxBxL (PlotisxAukštisxIlgis)=1200xx600x800 mm. Oro kameros gabaritai tikslinami pasirinkus konkrečios firmos įrengimus.	1		
R2.14		Stačiakampio formos stogelis pagamintas iš 1.10 mm storio minkšto cinkuoto plieno lakšto komplekte su tvirtinimo detalėmis. Stogelio vidiniai išmatavimai Ax B=600 x400 mm	1		

(14-37)-PMTP-ŠVOK -13
KORP. 8D/3p

Lapas	Lapų	Laida
4	4	0